

УТВЕРЖДАЮ

Заведующая МБДОУ № 92

Ожогина С.С

Приказ № 31/1 от 28.03.2024 г.

Отчет

о результатах самообследования деятельности муниципального бюджетного дошкольного образовательного учреждения № 92 «Детский сад комбинированного вида» за 2023 год

Аналитическая часть

I. Общие сведения об образовательной организации

Полное наименование образовательной организации	Муниципальное бюджетное дошкольное образовательное учреждение № 92 «Детский сад комбинированного вида»
Сокращенное наименование образовательной организации	МБДОУ № 92 «Детский сад комбинированного вида»
Заведующая	Ожогина Светлана Сергеевна
Юридический адрес:	650001, г. Кемерово, ул. 40 Лет Октября ,176
Фактический адрес:	650001, г. Кемерово, ул. 40 Лет Октября ,176
Телефон, факс	8(384-2) 25-13-12
Адрес электронной почты	Mdoy92@mai.ru
Адрес официального сайта в сети Интернет	http://mdoy92.ucoz.ru/
Учредитель	Муниципальное образование города Кемерово
Дата создания	1962 год
Лицензия на осуществление образовательной деятельности	ЛО35-01258-42/00693481 от 27.09.2023г
Лицензия на осуществление медицинской деятельности	от 30.07.2015г № ЛО-42-01-003820

Муниципальное бюджетное дошкольное образовательное учреждение № 92 «Детский сад комбинированного вида» (далее - МБДОУ) расположен в Кировском районе города Кемерово. Представляет собой отдельно стоящее здание.

Общее количество воспитанников – 94

Возраст воспитанников – с 3 лет до 7 лет.

Цель деятельности МБДОУ – осуществление образовательной деятельности по реализации образовательных программ дошкольного образования, коррекция тяжелых нарушений речи воспитанников, присмотр и уход за детьми.

Предметом деятельности МБДОУ является формирование общей культуры, развитие физических, интеллектуальных, нравственных, эстетических и личностных качеств, формирование предпосылок учебной деятельности, сохранение и укрепление здоровья воспитанников.

Режим работы детского сада - пятидневная рабочая неделя с понедельника по пятницу с 7.00 до 19.00. Длительность работы образовательной организации – 12 часов. Выходные дни: суббота, воскресенье, дополнительные выходные дни устанавливаются согласно действующему законодательству.

Вывод: детский сад функционирует в соответствии с нормативными документами в сфере образования Российской Федерации.

II. Система управления организации

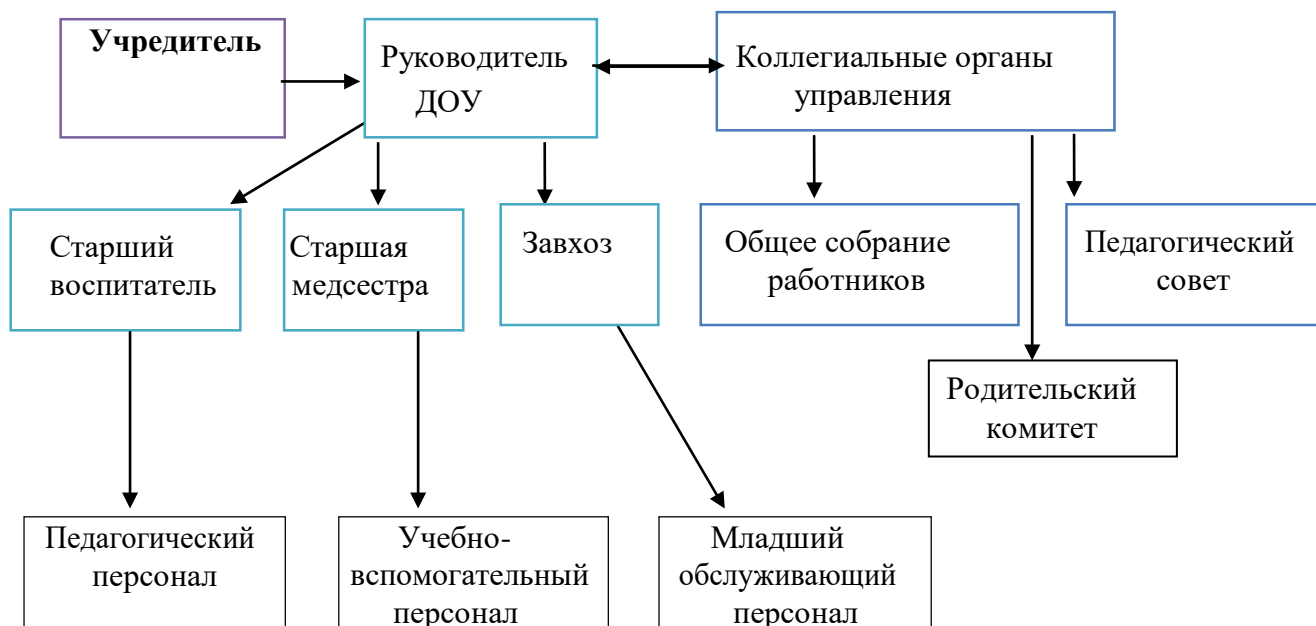
Управление МБДОУ № 92 «Детский сад комбинированного вида» осуществляется в соответствии с действующим законодательством РФ и уставом МБДОУ.

Управление МБДОУ строится на принципах единоначалия и коллегиальности. Единоличным исполнительным органом является руководитель МБДОУ – заведующая. Коллегиальными органами управления являются: наблюдательный совет, педагогический совет, общее собрание работников, родительский комитет.

Органы управления, действующие в МБДОУ

Наименование органа	Функции
Заведующая	Контролирует работу и обеспечивает эффективное взаимодействие структурных подразделений организации, утверждает штатное расписание, отчетные документы организации, осуществляет общее руководство МБДОУ.
Наблюдательный совет	Рассматривает предложения Учредителя или руководителя организации: - о внесении изменений в Устав; - предложения о реорганизации или ликвидации Учреждения; - об изъятии имущества, закрепленного за Учреждением на праве оперативного управления; - о совершении сделок по распоряжению имуществом, которым

	<p>Учреждение, в соответствии с законом, не вправе распоряжаться самостоятельно;</p> <ul style="list-style-type: none"> - о совершении крупных сделок; - предложения об утверждении Положения о закупках товаров, работ, услуг; – проект плана финансово-хозяйственной деятельности.
Педагогический совет	<p>Осуществляет текущее руководство образовательной деятельностью МБДОУ, в том числе рассматривает вопросы:</p> <ul style="list-style-type: none"> – развития образовательных услуг; – регламентации образовательных отношений; – разработки образовательных программ; – выбора педагогических технологий и средств обучения и воспитания; – материально-технического обеспечения образовательного процесса; – аттестации, повышении квалификации педагогических работников; – координации деятельности методических объединений.
Общее собрание работников	<p>Реализует право работников участвовать в управлении образовательной организацией, в том числе:</p> <ul style="list-style-type: none"> – участвовать в разработке и принятии коллективного договора, Правил трудового распорядка, изменений и дополнений к ним; – принимать локальные акты, которые регламентируют деятельность образовательной организации и связаны с правами и обязанностями работников; – разрешать конфликтные ситуации между работниками и администрацией образовательной организации; – вносить предложения по корректировке плана мероприятий организации, совершенствованию ее работы и развитию материальной базы.
Родительский комитет	<ul style="list-style-type: none"> – Содействует обеспечению оптимальных условий для организации образовательного процесса. – Оказывает содействие в проведении массовых воспитательных мероприятий с детьми. – Совместно с администрацией ДОУ контролирует организацию качественного питания детей, медицинского обслуживания. – Принимает участие в обсуждении локальных актов ДОУ по вопросам, относящимся к полномочиям Родительского комитета. – Принимает участие в организации безопасных условий осуществления образовательного процесса, выполнения санитарно-гигиенических правил и норм.



Вывод: структура и система управления детского сада определяют стабильное функционирование.

В следующем году изменение системы управления не планируется.

III. Оценка образовательной деятельности

Образовательная деятельность в детском саду организована в соответствии с Федеральным законом от 29.12.2012 № 273-ФЗ «Об образовании в Российской Федерации», ФГОС дошкольного образования, СанПиН 2.4.3648-20 «Санитарно-эпидемиологические требования к организациям воспитания и обучения, отдыха и оздоровления детей и молодежи» (СанПиН 2.4.3648-20); СанПиН 2.3/2.4.3590-20 «Санитарно-эпидемиологические требования к организации общественного питания населения, утвержденные постановлением главного государственного санитарного врача РФ от 27.10.2020 № 38 (СанПиН 2.3/2.4.3590-20).

Образовательная деятельность ведется по программе:

- Адаптированной основной образовательной программы для дошкольников с тяжелым нарушением речи в возрасте от 3 до 7 лет муниципального бюджетного дошкольного образовательного учреждения № 92 "Детский сад комбинированного вида", санитарно-эпидемиологическими правилами и нормативами, с учетом недельной нагрузки.

Основные цели деятельности МБДОУ № 92:

- повышение качества услуг дошкольного образования;
- создание эффективной системы, обеспечивающей доступность и равенство возможностей для каждого ребенка в получении качественного дошкольного образования;
- создание оптимальных условий для реализации образовательной программы дошкольного образования в соответствии с требованиями ФГОС;
- сохранение уникальности и самоценности детства, как важного этапа в общем развитии человека, сохранение единства образовательного пространства

Достижение поставленной цели предусматривает решение следующих задач:

1. Охранять и укреплять физическое и психическое здоровье воспитанников, в том числе, их эмоциональное благополучие.

2. Обеспечивать равные возможности для полноценного развития каждого ребенка в период дошкольного детства независимо от места жительства, пола, национальности, языка, социального статуса, психофизиологических и других особенностей (в том числе, ограниченных возможностей здоровья).

3. Обеспечивать преемственность целей, задач и содержания дошкольного и начального общего образования.

4. Создавать благоприятные условия развития воспитанников в соответствии с их возрастными и индивидуальными особенностями и склонностями, развития способностей и творческого потенциала каждого воспитанника, с другими воспитанниками, взрослыми и миром.

5. Объединять обучение и воспитание в целостную образовательную деятельность на основе духовно-нравственных и социокультурных ценностей и принятых в обществе правил и норм поведения в интересах человека, семьи, общества.

6. Формировать общую культуру личности воспитанников, в том числе, ценностей здорового образа жизни, развития их социальных, нравственных, эстетических, интеллектуальных, физических качеств, инициативности, самостоятельности и ответственности, формировать предпосылки учебной деятельности.

7. Расширять пространство социокультурной среды, соответствующей возрастным, индивидуальным, психологическим и физиологическим особенностям воспитанников.

8. Обеспечивать психолого-педагогическую поддержку семьи и повышение компетентности родителей (законных представителей) в вопросах развития и образования, охраны и укрепления здоровья воспитанников.

МБДОУ посещают 96 воспитанников в возрасте от 3 до 7 лет. В МБДОУ функционирует 6 групп компенсирующей направленности. Дети с ТНР, ЗПР.

Уровень развития детей анализируется по итогам педагогической диагностики. Формы проведения диагностики:

- диагностические занятия (по каждому разделу программы);
- наблюдения, итоговые занятия.

Адаптированные образовательные программы реализованы в полном объеме, коррекционная работа проводилась с использованием наглядных, практических и словесных методов обучения и воспитания с учетом психофизического состояния детей, с использованием дидактического материала. Коррекционная работа проводилась по следующим направлениям: накопление и актуализация словаря, уточнение лексико-грамматических категорий, развитие фонематических представлений, коррекция нарушений звукопроизношения, развитие связной речи, развитие пространственных представлений.

Вывод: образовательный процесс в МБДОУ организован в соответствии с требованиями, предъявляемыми ФГОС ДО, и направлен на сохранение и укрепление здоровья воспитанников, предоставление равных возможностей для полноценного развития каждого ребенка. Общая картина оценки индивидуального развития позволила выделить детей, которые нуждаются в особом внимании педагога и в отношении которых необходимо скорректировать, изменить способы взаимодействия, составить индивидуальные образовательные маршруты. Работа с детьми с ОВЗ продолжается. Полученные результаты говорят о достаточно высокой эффективности коррекционной работы.

Воспитательная работа

Для выбора стратегии воспитательной работы, в 2023 году проводился анализ состава семей воспитанников.

Характеристика семей по составу

Состав семьи	Количество семей	Процент от общего количества семей воспитанников
Полная	76	80%
Неполная	17	19%
Оформлено опекунов	1	1%

Характеристика семей по количеству детей

Количество детей в семье	Количество семей	Процент от общего количества семей воспитанников
Один ребенок	31	33%
Два ребенка	38	40%
Три ребенка и более	25	27%

Воспитательная работа строится с учетом индивидуальных особенностей детей, с использованием разнообразных форм и методов, в тесной взаимосвязи воспитателей, специалистов и родителей.

Взаимодействие с родителями коллектив МБДОУ строит на принципе сотрудничества. При этом решаются приоритетные задачи:

- повышение педагогической культуры родителей;
- приобщение родителей к участию в жизни детского сада;
- изучение семьи и установление контактов с ее членами для согласования воспитательных воздействий на ребенка.

Для решения этих задач используются различные формы работы:

- анкетирование;
- наглядная информация;
- выставки совместных работ;
- групповые родительские собрания, консультации;
- проведение совместных мероприятий для детей и родителей;
- посещение открытых мероприятий и участие в них;
- участие родителей в совместных, образовательных, творческих проектах.

Создаются условия для максимального удовлетворения запросов родителей (законных представителей) по обучению, коррекции, воспитанию, присмотру и уходу. Родители (законные представители) получают информацию по запросу, имеют возможность обсуждать различные вопросы пребывания обучающихся в ДОУ, участвовать в жизнедеятельности детского сада.

Дополнительные услуги в детском саду не оказываются.

IV. Оценка функционирования внутренней системы оценки качества образования

Мониторинг качества образовательной деятельности в 2023 году показал положительную работу педагогического коллектива по всем показателям.

В течение года обучающиеся дошкольного возраста успешно участвовали в конкурсах и мероприятиях различного уровня.

В период с 11.10.2023г. по 15.10.2023г. проводилось анкетирование 94 родителей (законных представителей) «Качество образования».

Получены следующие результаты:

- доля получателей услуг, положительно оценивающих доброжелательность и вежливость работников ДОУ – 94%;
- доля получателей услуг, удовлетворенных компетентностью работников ДОУ – 94%;
- доля получателей услуг, удовлетворенных материально-техническим обеспечением ДОУ – 92%;
- доля получателей услуг, удовлетворенных качеством образовательных услуг – 97%;
- доля получателей услуг, которые готовы рекомендовать ДОУ родственникам и знакомым – 96%.

Анкетирование родителей показало высокую степень удовлетворенности качеством предоставляемых услуг.

V. Оценка кадрового обеспечения

Детский сад укомплектован педагогами на 100 процентов согласно штатному расписанию. Молодые креативные педагоги, работающие в творческой команде, с активной жизненной позицией, коллектив сплочен на решение задач и приоритетов дошкольного образовательного учреждения.

Кадровый потенциал МБДОУ представляют 21 педагогических работника.

Должность	Штатных работников в должности	Количество работников по основным видам должностей	Количество работников по должностям внутреннего совмещения	Количество работников по должностям внешнего совмещения	Количество работников в декретном отпуске
Всего	38	34	-	3	1
Педагогических работников	21	18	-	-	-
Воспитатель	13	12	-	-	1
Музыкальный руководитель	1	1	-	-	-
Логопед	6	4	-	2	-
Педагог- психолог	-	-	-	-	-
Старший воспитатель	1	1	-	-	-
Учебно-вспомогательный персонал	7	7	-	-	-
Младший воспитатель	7	7	-	-	-

Другой учебно-вспомогательный персонал	-	-	-	-	-
Административно-управленческий персонал	2	2	-	-	-
Заведующий	1	1	-	-	-
Завхоз	1	1	-	-	-
Обслуживающий персонал	7	7	-	-	-
Медицинские работники	1	-	-	1	-

Образование педагогических работников по основным должностям.

должность	Высшее профессиональное образование	Средне-специальное образование
Старший воспитатель	1	-
Воспитатели	5	8
Учитель-логопед	6	-
Музыкальный руководитель	1	-

Курсы повышения квалификации по профилю деятельности в 2023 году прошли 6 педагогов.

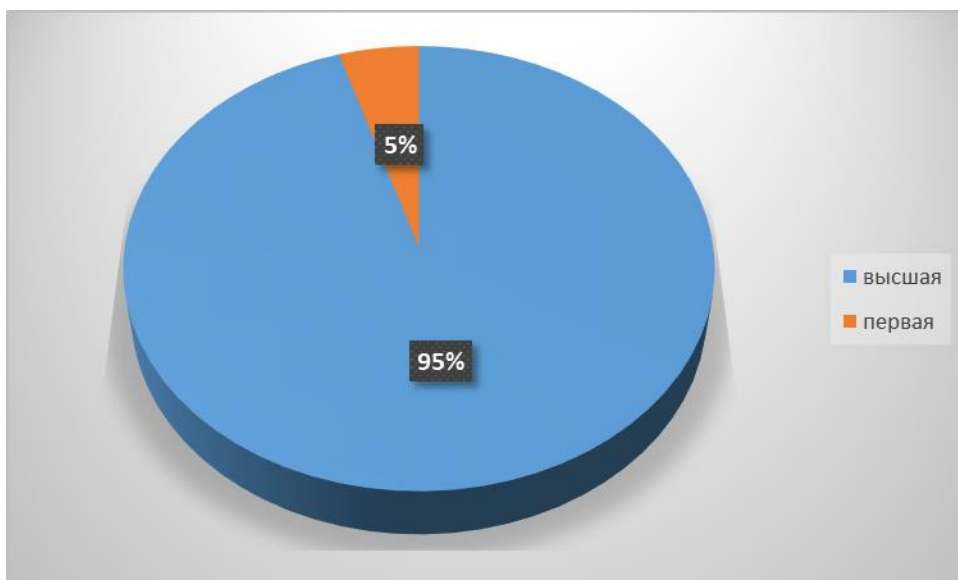
Квалификационная категория педагогических работников по основным должностям.

Должность	Высшая категория	Первая категория	Соответствие с занимаемой должности
Старший воспитатель	1	-	-
Воспитатели	12	1	-
Учитель-логопед	6	--	-
Музыкальный руководитель	1	-	-

За 2023 год педагогические работники прошли аттестацию, 3 педагогических работников подтвердили высшую квалификационную категорию, 1 старший воспитатель получил высшую квалификационную категорию.

Характеристика кадрового потенциала МБДОУ

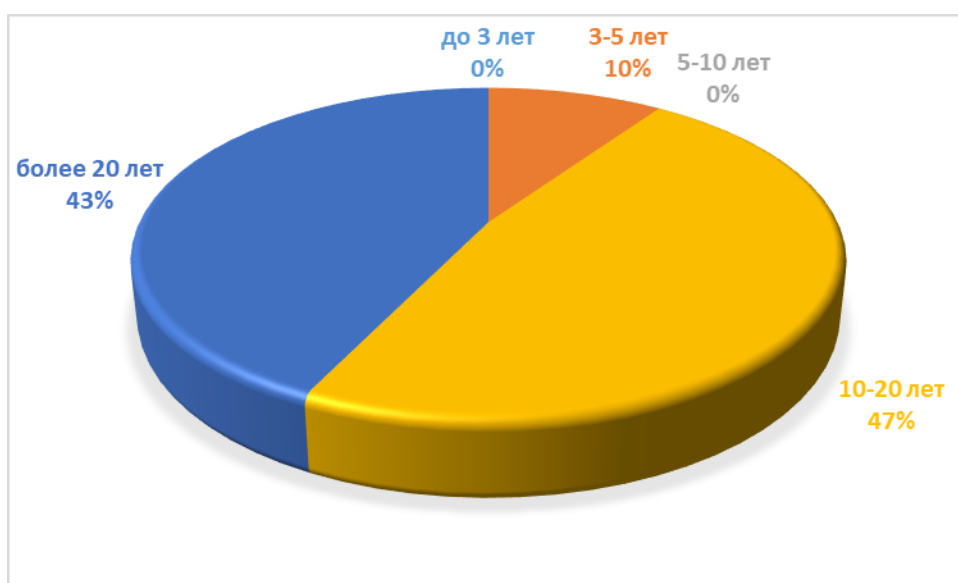
Квалификационные категории



Стаж педагогических работников по основной должности

Должность	до 3 лет	3-5 лет	5-10 лет	10-20 лет	более 20 лет
Старший воспитатель	-	-	-	1	-
Воспитатели	-	1	-	6	6
Учитель-логопед	-	1	-	2	3
Музыкальный руководитель	-	-	-	1	-

Стаж педагогов



Более 20 лет работают 9 педагогов «Стажистов».

В 2023 году педагоги принимали участие в профессиональных конкурсах и мероприятиях проводимых в детском саду. Педагоги постоянно повышают профессиональный уровень, участвуют в работе методических объединений, знакомятся с опытом работы своих коллег и других дошкольных учреждений, работают по теме самообразования.

Должность	международный	всероссийский	региональный	муниципальный	уровень ДОУ
Старший воспитатель	-	-	1	1	-
Воспитатели	-	-	3	6	10
Учитель-логопед	-	-	1	1	3
Музыкальный руководитель	-	-	-	1	1

Вывод: в 2023 году МБДОУ № 92 укомплектован педагогическими кадрами на 100%. Коллектив педагогов профессионально грамотный, с достаточным опытом работы. Педагоги принимали активное участие в конкурсных и массовых мероприятиях разного уровня, что позволило раскрыть их интеллектуальный и творческий потенциал. Составленный план прохождения аттестации педагогов и повышения квалификации полностью реализован.

VI. Оценка учебно-методического и библиотечного обеспечения

Оборудование и оснащение методического кабинета достаточно для реализации образовательных программ.

№	Наименование	количество
1	Книжные шкафы, в которых концентрируются нормативные и инструктивные документы, методическая и детская художественная литература, дидактические материалы	2
2	Стеллаж с материалами периодических изданий	1
3	Стол письменный	1
4	Операторское кресло	1

Методический кабинет оснащен техническими средствами обучения и специальным оборудованием. Имеется электронная почта ДОУ.

№	Наименование	количество
1	компьютер	1
2	монитор	1
3	принтер	1
4	проектор	2
5	проекционный экран	1

Материал в методическом кабинете систематизирован по видам деятельности и по образовательным областям.

- АОП МБДОУ № 92 «Детский сад комбинированного вида»

Адаптированная образовательная программа дошкольного образования МБДОУ №92 «Детский сад комбинированного вида» разработана в соответствии с федеральным государственным образовательным стандартом дошкольного образования (утвержден приказом Минобрнауки России от 17 октября 2013 г. № 1155, зарегистрировано в Минюсте России 14 ноября 2013 г., регистрационный № 30384; в редакции приказа Минпросвещения России от 8 ноября 2022 г. № 955, зарегистрировано в Минюсте России 6 февраля 2023 г., регистрационный № 72264) и федеральной адаптированной образовательной программой дошкольного образования для обучающихся с ограниченными возможностями здоровья (утверждена приказом Минпросвещения России от 24 ноября 2022 г. №1022, зарегистрировано в Минюсте России 27 января 2023 г.,

регистрационный № 72149). Реализация программы предполагает интеграцию задач обучения и воспитания в едином образовательном процессе, предусматривает взаимодействие с разными субъектами образовательных отношений; обеспечивает основу для преемственности уровней дошкольного и начального общего образования.

ООП МБДОУ № 92 «Детский сад комбинированного вида» разработана на основе:

- **Основная образовательная программа дошкольного образования МБДОУ №92 «Детский сад комбинированного вида»** разработана в соответствии с федеральным государственным образовательным стандартом дошкольного образования (утвержден приказом Минобрнауки России от 17 октября 2013 г. № 1155, зарегистрировано в Минюсте России 14 ноября 2013 г., регистрационный № 30384; в редакции приказа Минпросвещения России от 8 ноября 2022 г. № 955, зарегистрировано в Минюсте России 6 февраля 2023 г., регистрационный № 72264) и федеральной образовательной программой дошкольного образования (утверждена приказом Минпросвещения России от 25 ноября 2022 г. № 1028, зарегистрировано в Минюсте России 28 декабря 2022 г., регистрационный № 71847). Реализация программы предполагает интеграцию задач обучения и воспитания в едином образовательном процессе, предусматривает взаимодействие с разными субъектами образовательных отношений; обеспечивает основу для преемственности уровней дошкольного и начального общего образования.

Парциальные программы:

- Безопасность Н.Н.Авдеева, О.Л. Князева, Р.Б.Стеркина. М.,2002;
- Трудовое воспитание в детском саду. Программа и методические рекомендации для работы с детьми 2-7 лет. /Т.С. Комарова, Л.В. Куцакова, Л.Ю. Павлова. М.: Мозаика-Синтез, 2005;
- С.Н. Николаева. Программа «Юный эколог» //В кн.: Юный эколог: Программа и условия ее реализации в дошкольном учреждении. – М., . 2020г

МБДОУ № 92 функционирует библиотека. Библиотечный фонд располагается в методическом кабинете, кабинетах специалистов, группах детского сада.

Библиотечный фонд представлен литературой по всем образовательным областям основной образовательной программы, детской художественной литературой и дидактическими и учебно-наглядными пособиями, периодическими изданиями, а также другими информационными ресурсами на различных электронных носителях.

Библиотечно-информационное обеспечение образовательного процесса ДОУ включает: наличие официального сайта ДОУ в сети Интернет. С целью взаимодействия между участниками образовательного процесса (педагоги, родители, дети), обеспечения открытости и доступности информации о деятельности дошкольного образовательного учреждения, создан сайт ДОУ, на котором размещена информация, определённая законодательством. С целью осуществления взаимодействия ДОУ с органами, осуществляющими управление в сфере образования, с другими учреждениями и организациями, подключен Интернет, активно используется электронная почта, сайт.

Вывод: Материально-технические и библиотечно-информационные условия пребывания детей в ДОУ, в целом, соответствуют требованиям ФГОС ДО к материально-техническим условиям реализации основной образовательной программы дошкольного образования, при учете индивидуальных особенностей воспитанников.

VII. Оценка материально-технической базы

В МБДОУ сформирована материально-техническая база для реализации образовательных программ, жизнеобеспечения и развития детей. В МБДОУ оборудованы помещения:

- групповые помещения - 6;
- кабинет заведующей - 1;
- методический кабинет - 1;

- музыкальный зал/ физкультурный зал - 1;
- кабинет учителя-логопеда - 2;
- пищеблок - 1;
- прачечная - 1;
- медицинский кабинет - 1.

В 2023 году:

- Приобретение детских игрушек.
- Приобретение игрового уличного оборудования.
- Приобретение штор для музыкального зала.

Материально-техническое состояние МБДОУ и территории соответствует действующим санитарно-эпидемиологическим требованиям к устройству, содержанию и организации режима работы в дошкольных организациях, правилам пожарной безопасности, требованиям охраны труда.

Результаты анализа показателей деятельности организации

Данные приведены по состоянию на 31.12.2023г

№ п/п	Показатели	Единица измерения	Количество
1	Образовательная деятельность		
1.1	Общая численность воспитанников, осваивающих образовательную программу дошкольного образования, в том числе:	человек	94
1.1.1	В режиме полного дня (12 часов)		94
1.1.2	В режиме кратковременного пребывания (3-5 часов)		0
1.1.3	В семейной дошкольной группе		0
1.1.4	В форме педагогического образования с психолого-педагогическим сопровождением на базе дошкольной образовательной организации		0
1.2.	Общая численность воспитанников в возрасте до 3 лет	человек (процент)	0
1.3.	Общая численность воспитанников в возрасте от 3-8 лет	человек (процент)	94/ 100%
1.4.	Численность/удельный вес численности воспитанников в общей численности воспитанников, получающих услуги присмотра и ухода:	человек (процент)	0
1.4.1	В режиме полного дня (12 часов)		0
1.4.2	В режиме продленного дня (12-14 часов)		0
1.4.3	В режиме круглосуточного пребывания		0
1.5.	Численность/удельный вес численности воспитанников с ограниченными возможностями здоровья в общей численности воспитанников, получающих услуги:	человек (процент)	94/100%
1.5.1	По коррекции недостатков в физическом и (или) психическом развитии		94/100%
1.5.2	По освоению образовательной программы дошкольного образования		94/100 %
1.5.3	По присмотру и уходу		94/100%
1.6.	Средний показатель пропущенных дней при посещении дошкольной образовательной	день	14

	организации по болезни на одного воспитанника		
1.7.	Общая численность педагогических работников, в том числе:	человек (процент)	21/ 100%
1.7.1	Численность/удельный вес численности педагогических работников, имеющих высшее образование	человек (процент)	13/61,9%
1.7.2	Численность/удельный вес численности педагогических работников, имеющих высшее образование педагогической направленности (профиля)		13/61,9%
1.7.3	Численность/удельный вес численности педагогических работников, имеющих среднее профессиональное образование		8/38,1%
1.7.4	Численность/удельный вес численности педагогических работников, имеющих среднее профессиональное образование педагогической направленности (профиля)		8/38,1%
1.8	Численность/удельный вес численности педагогических работников, которым по результатам аттестации присвоена квалификационная категория, в общей численности педагогических работников, в том числе:	человек (процент)	21/100%
1.8.1	Высшая		20/95,2%
1.8.2	Первая		1/4,8%
1.9	Численность/удельный вес численности педагогических работников в общей численности педагогических работников, педагогический стаж работы которых составляет:		
1.9.1	До 5 лет	человек (процент)	2/9,6%
1.9.2	10-20 лет	Человек (процент)	10/47,6%
1.9.3	Свыше 20 лет	человек (процент)	9/42,8%
1.10	Численность/удельный вес численности педагогических работников в общей численности педагогических работников в возрасте до 30 лет	человек (процент)	0
1.11	Численность/удельный вес численности педагогических работников в общей численности педагогических работников в возрасте от 55 лет	человек (процент)	3/14,2%
1.12	Численность/удельный вес численности	человек	21/100%

	педагогических и административно-хозяйственных работников, прошедших за последние 5 лет повышение квалификации/профессиональную переподготовку по профилю педагогической деятельности или иной осуществляемой в образовательной организации деятельности, в общей численности педагогических и административно-хозяйственных работников	(процент)	
1.13	Численность/удельный вес численности педагогических и административно-хозяйственных работников, прошедших повышение квалификации по применению в образовательном процессе федеральных государственных образовательных стандартов в общей численности педагогических и административно-хозяйственных работников	человек (процент)	19/90%
1.14	Соотношение "педагогический работник/воспитанник" в дошкольной образовательной организации	человек/ человек	7,6
1.15	Наличие в образовательной организации следующих педагогических работников:	да/нет	
	Музыкального руководителя		да
	Инструктора по физической культуре		да
	Учителя-логопеда		да
	Педагога-психолога		нет
	экологическому образованию		
2.	Инфраструктура		
2.1	Общая площадь помещений, в которых осуществляется образовательная деятельность, в расчете на одного воспитанника	кв.м	591 кв.м. 6,15кв.м
2.2	Площадь помещений для организации дополнительных видов деятельности воспитанников	кв.м	160 кв. м 1,6 кв. м
2.3	Наличие физкультурного зала	да/нет	Да
2.4	Наличие музыкального зала		Да
2.5	Наличие прогулочных площадок, обеспечивающих физическую активность и разнообразную игровую деятельность воспитанников на прогулке		Да

Анализ показателей указывает на то, что МБДОУ № 92 «Детский сад комбинированного вида» имеет достаточную инфраструктуру, которая соответствует требованиям СП 2.4.3648-20 «Санитарно-эпидемиологические требования к организациям воспитания и обучения, отдыха и оздоровления детей и молодежи» и позволяет реализовывать образовательные программы в полном объеме в соответствии с ФГОС ДО. Учреждение функционирует в режиме развития. Детский сад укомплектован достаточным количеством педагогических и иных работников, которые имеют высокую квалификацию и регулярно проходят повышение квалификации, что обеспечивает результативность образовательной деятельности.